



**PRÉFÈTE
DE L'ISÈRE**

*Liberté
Égalité
Fraternité*

Secrétariat général

Arrêté n° 38-2025-07-01-0008 du 01 JUIL. 2025
portant autorisation de pénétrer sur les propriétés privées afin de réaliser des relevés, sondages, diagnostics et études préalables, dans le cadre du projet de construction d'une nouvelle infrastructure ferroviaire entre la Ligne à Grande Vitesse Rhône-Alpes et la section transfrontalière du Lyon-Turin

La Préfète de l'Isère
Chevalier de la Légion d'honneur
Chevalier de l'Ordre National du Mérite

Vu la loi du 29 décembre 1892 relative aux dommages causés à la propriété privée par l'exécution des travaux publics ;

Vu le Code de justice administrative ;

Vu le Décret du 23 août 2013 déclarant d'utilité publique et urgents les travaux nécessaires à la réalisation de l'itinéraire d'accès au tunnel franco-italien de la liaison ferroviaire Lyon-Turin ;

Vu la loi du 6 juillet 1943 sur l'exécution des travaux géodésiques et cadastraux et la conservation des signaux, bornes et repères, modifiée par la loi n° 57-391 du 29 mars 1957 ;

Vu le courrier daté du 10 juin 2025 par lequel SNCF Réseau sollicite la réalisation d'opérations de relevés, sondages, diagnostics et études préalables sur les communes d'Aoste, Bourgoin-Jallieu, Cessieu, Chamagieu, Chapareillan, Chimilin, Frontonas, Grenay, La Batie-Montgascon, La Chapelle-Du-Bard, La Tour-Du-Pin, La Verpillière, Le Moutaret, Les Abrets-En-Dauphiné, L'Isle-d'Abeau, Romagnieu, Ruy-Monceau, Saint-André-Le-Gaz, Saint-Didier-De-La-Tour, Sainte-Blandine, Saint-Clair-De-La-Tour, Saint-Jean-De-Soudain, Saint-Marcel-Bel-Accueil, Saint-Maximin, Saint-Quentin-Fallavier, Saint-Victor-De-Cessieu, Satolas-Et-Bonce, Serezin-De-La-Tour, Vaulx-Milieu et Villefontaine, dans le cadre du projet de construction d'une nouvelle infrastructure ferroviaire entre la Ligne à Grande Vitesse Rhône-Alpes (gare de Lyon-Saint-Exupéry) et la section transfrontalière du Lyon-Turin (Saint-Jean-de-Maurienne) ;

Considérant qu'il importe de faciliter, sur le terrain, les activités rendues nécessaires pour le projet précité ;

Sur proposition du secrétaire général de la préfecture de l'Isère ;

Arrête

Article 1 : Les agents de SNCF Réseau ainsi que toutes les personnes auxquelles celle-ci aura délégué ses droits sont autorisés, pendant une durée de cinq ans, à pénétrer dans les propriétés privées, même closes, situées sur le territoire des communes d'Aoste, Bourgoin-Jallieu, Cessieu, Chamagieu, Chapareillan, Chimilin, Frontonas, Grenay, La Batie-Montgascon, La Chapelle-Du-Bard, La Tour-Du-Pin, La Verpillière, Le Moutaret, Les Abrets-En-Dauphiné, L'Isle-d'Abeau, Romagnieu, Ruy-Monceau, Saint-André-Le-Gaz, Saint-Didier-De-La-Tour, Sainte-Blandine, Saint-Clair-De-La-Tour, Saint-Jean-De-Soudain, Saint-Marcel-Bel-Accueil, Saint-Maximin, Saint-Quentin-Fallavier, Saint-Victor-De-Cessieu, Satolas-Et-Bonce, Serezin-De-La-Tour, Vaulx-Milieu et Villefontaine, afin de réaliser des opérations de relevés, sondages, diagnostics et études préalables au projet de construction d'une nouvelle infrastructure ferroviaire entre la Ligne à Grande Vitesse Rhône-Alpes (gare de Lyon-Saint-Exupéry) et la section transfrontalière du Lyon-Turin (Saint-Jean-de-Maurienne).

Ces interventions seront effectuées dans le périmètre précisé par les plans annexés au présent arrêté.

Chacun des agents chargés de procéder aux opérations sera muni d'une copie du présent arrêté, qui devra être présenté à toute réquisition.

Article 2 : L'introduction des agents de SNCF Réseau et de leurs délégués n'aura lieu qu'après accomplissement des formalités prescrites par l'article 1er de la loi susvisée du 29 décembre 1892.

Pour les propriétés non closes, l'introduction ne pourra intervenir qu'à partir du onzième jour de l'affichage du présent arrêté dans la mairie de la commune où sont situées les propriétés.

Pour les propriétés closes, l'introduction ne pourra intervenir qu'à partir du sixième jour de la notification faite par l'administration au propriétaire ou à son gardien ou, à défaut, à la mairie de la commune où ces propriétés sont situées. Ce délai expiré, si personne ne se présente, lesdits agents peuvent entrer avec l'assistance d'un magistrat du tribunal judiciaire territorialement compétent.

Article 3 : Il est interdit d'entrer dans les immeubles à usage d'habitation.

Article 4 : La présente autorisation sera périmée de plein droit si elle n'a pas été suivie d'exécution dans le délai de six mois à compter de sa date de signature.

Article 5 : Les indemnités qui pourraient être dues pour des dommages causés aux propriétés par les études et travaux d'études seront réglées, à défaut d'accord amiable, par le tribunal administratif compétent, dans les formes indiquées par le Code de justice administrative.

Il ne pourra être abattu d'arbres fruitiers, d'ornement et de haute futaie sans qu'un accord amiable ait été établi préalablement sur leur valeur ou, à défaut de cet accord, sans qu'il ait été procédé à une constatation contradictoire destinée à fournir les éléments nécessaires pour l'évaluation des dommages.

Article 6 : Le présent arrêté sera publié et affiché immédiatement par les maires d'Aoste, Bourgoin-Jallieu, Cessieu, Chamagieu, Chapareillan, Chimilin, Frontonas, Grenay, La Batie-Montgascon, La Chapelle-Du-Bard, La Tour-Du-Pin, La Verpillière, Le Moutaret, Les Abrets-En-Dauphiné, L'Isle-d'Abeau, Romagnieu, Ruy-Monceau, Saint-André-Le-Gaz, Saint-Didier-De-La-Tour, Sainte-Blandine, Saint-Clair-De-La-Tour, Saint-Jean-De-Soudain, Saint-Marcel-Bel-Accueil, Saint-Maximin, Saint-Quentin-Fallavier, Saint-Victor-De-Cessieu, Satolas-Et-Bonce, Serezin-De-La-Tour, Vaulx-Milieu et Villefontaine, au moins dix jours avant la mise en œuvre des opérations, et notifié aux occupants des terrains concernés conformément aux dispositions de l'article 1^{er} de la loi du 29 décembre 1892.

Il sera justifié de l'accomplissement de ces formalités par des certificats d'affichage établis par les maires d'Aoste, Bourgoin-Jallieu, Cessieu, Chamagieu, Chapareillan, Chimilin, Frontonas, Grenay, La Batie-Montgascon, La Chapelle-Du-Bard, La Tour-Du-Pin, La Verpillière, Le Moutaret, Les Abrets-En-Dauphiné, L'Isle-d'Abeau, Romagnieu, Ruy-Monceau, Saint-André-Le-Gaz, Saint-Didier-De-La-Tour, Sainte-Blandine, Saint-Clair-De-La-Tour, Saint-Jean-De-Soudain, Saint-Marcel-Bel-Accueil, Saint-Maximin, Saint-Quentin-Fallavier, Saint-Victor-De-Cessieu, Satolas-Et-Bonce, Serezin-De-La-Tour, Vaulx-Milieu et Villefontaine, qui seront transmis à la préfète de l'Isère.

Article 7 : La présente décision peut faire l'objet d'un recours gracieux auprès de son auteur dans un délai de deux mois et d'un recours contentieux devant le tribunal administratif de Grenoble dans un délai de deux mois à compter de sa notification/publication, en application de l'article R.421-1 du code de justice administrative.

Le tribunal administratif peut être saisi par un recours déposé via l'application Télérecours citoyen accessible par le site internet www.telerecours.fr.

Article 8 : Le secrétaire général de la préfecture de l'Isère, le président-directeur général SNCF Réseau et les maires d'Aoste, Bourgoin-Jallieu, Cessieu, Chamagieu, Chapareillan, Chimilin, Frontonas, Grenay, La Batie-Montgascon, La Chapelle-Du-Bard, La Tour-Du-Pin, La Verpillière, Le Moutaret, Les Abrets-En-Dauphiné, L'Isle-d'Abeau, Romagnieu, Ruy-Monceau, Saint-André-Le-Gaz, Saint-Didier-De-La-Tour, Sainte-Blandine, Saint-Clair-De-La-Tour, Saint-Jean-De-Soudain, Saint-Marcel-Bel-Accueil, Saint-Maximin, Saint-Quentin-Fallavier, Saint-Victor-De-Cessieu, Satolas-Et-Bonce, Srezin-De-La-Tour, Vaulx-Milieu et Villefontaine, sont chargés, chacun en ce qui le concerne, de l'exécution du présent arrêté qui sera inséré au recueil des actes administratifs de la préfecture de l'Isère, et transmis au commandant du groupement départemental de gendarmerie de l'Isère.

La préfète
Pour la Préfète et par délégation,
Le Secrétaire Général
Laurent SIMPLICIEN

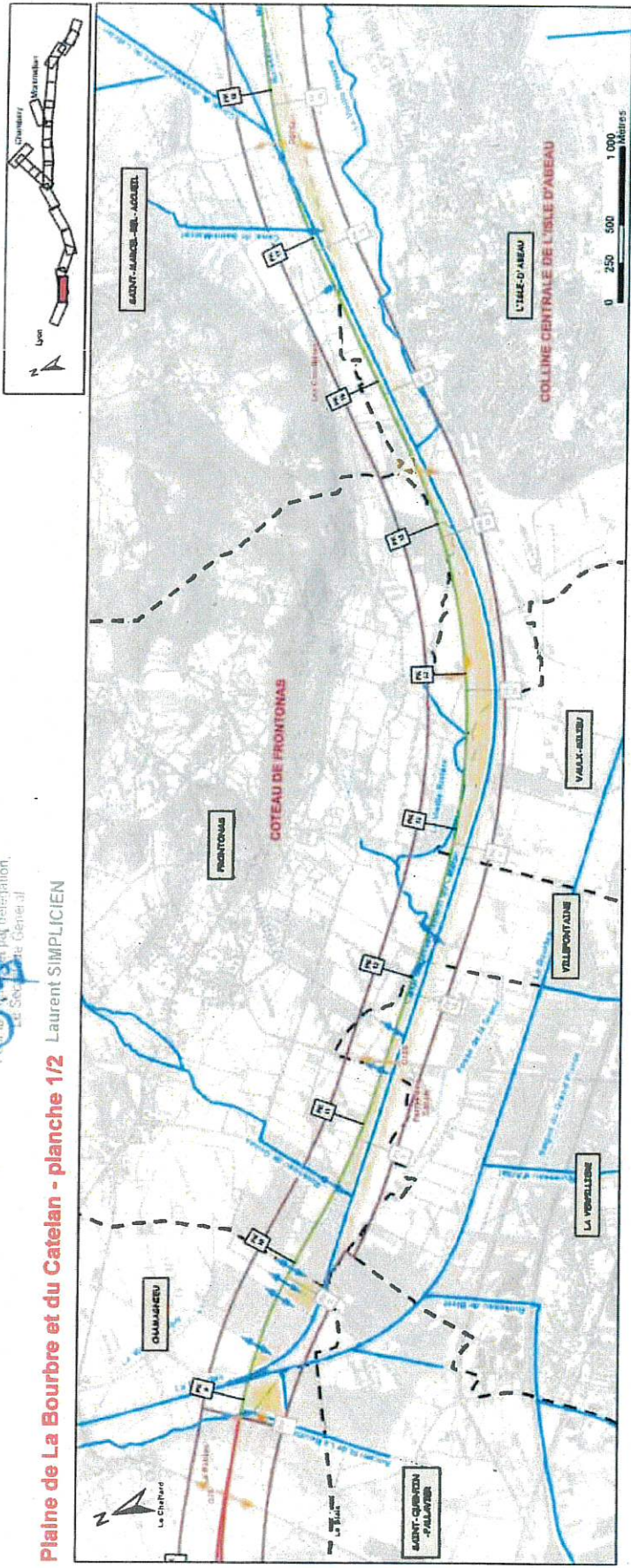


PIECE B > PLAN GENERAL DES TRAVAUX

Vu, pour être annexé à mon

01 JUL. 2025
 Pour la Région de délégation,
 Le Secrétaire Général
 Laurent SIMPLICIEN

Plaine de La Bourbre et du Cateian - planche 1/2



PRESENTATION DU TRACE

	Limite communale	Limite départementale	Descenderie et puits	Mesure compensatoire	Cours d'eau
	Limite communale	Limite départementale	Tranchée couverte	Réaménagement des voies de communications	Régime intermittent
	Limite communale	Limite départementale	Tunnel	Ouvrage hydraulique	Régime permanent
	Limite communale	Limite départementale	Zone chantier tête de tunnel et descendrière		Plan d'eau
	Limite communale	Limite départementale			

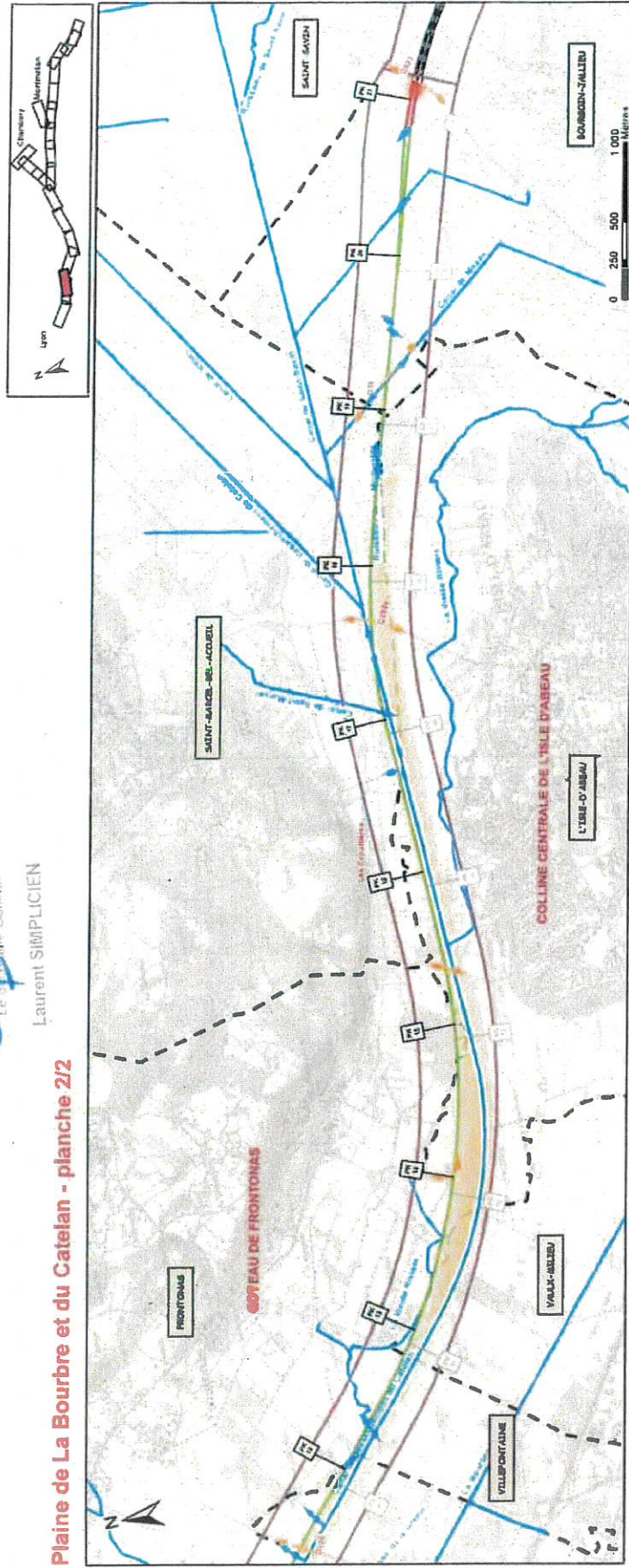
PLAN DE SITUATION
 PIÈCE B > PLAN GÉNÉRAL DES TRAVAUX

Vu, pour être annexé à mon

référé le **01 JUL. 2025**
 Pour le Préfet de la Région Occitanie,
 Le Préfet Général

Laurent SIMPLICIEN

Plaine de La Bourbre et du Catejan - planche 2/2



PRESENTATION DU TRACE

- Bande d'enquête
- Limite communale
- Limite départementale
- Déblai
- Remblai
- Tranchée couverte
- Tunnel
- Ouvrage d'art remarquable
- Descendite et puits
- Base travaux
- Zone chantier tête de tunnel et descendite
- Mesure compensatoire
- Rétablissement des voies de communications
- Ouvrage hydraulique
- Cours d'eau
- Régime intermittent
- Régime permanent
- Plen d'eau

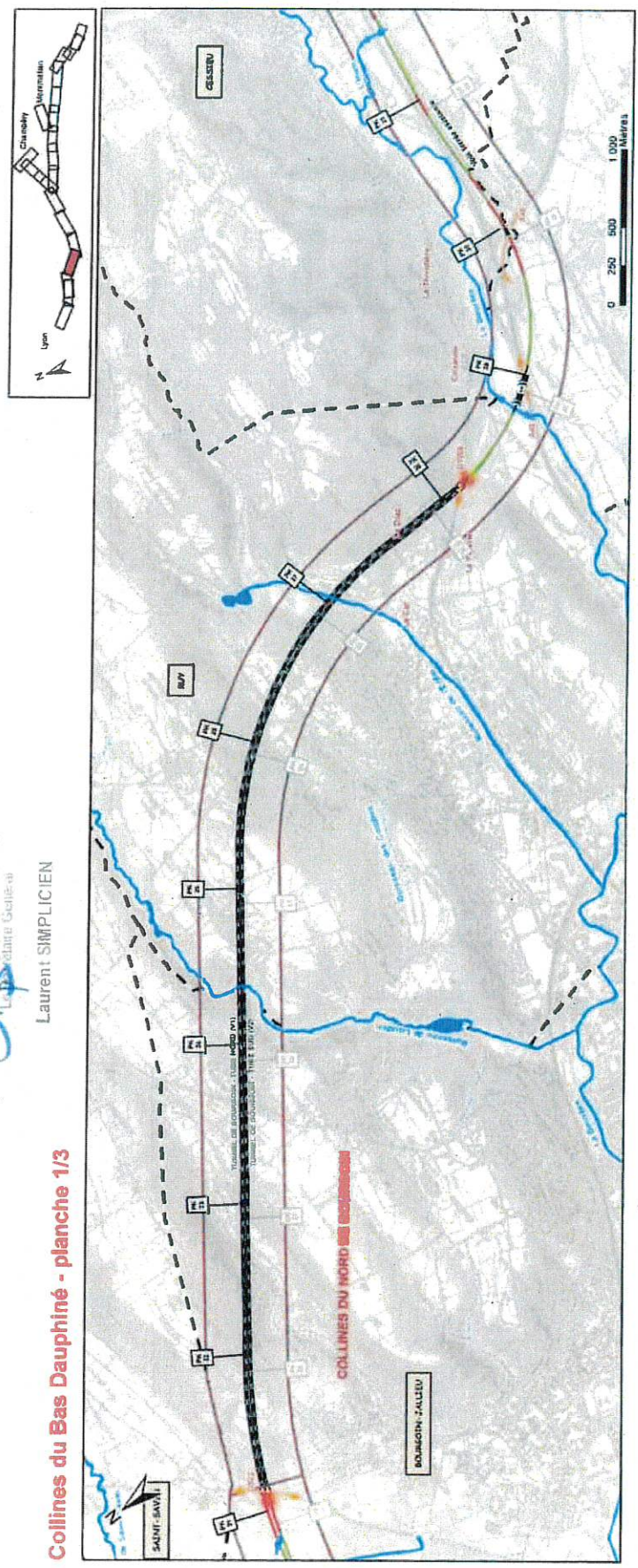


PLAN DE SITUATION
 PIÈCE B - PLAN GÉNÉRAL DES TRAVAUX

Vu, pour être annexé à mon

Plan du 01 JUL. 2025
 Par le Préfet de Région,
 Laurent SIMPLICIEN

Collines du Bas Dauphiné - planche 1/3



PRESENTATION DU TRACE

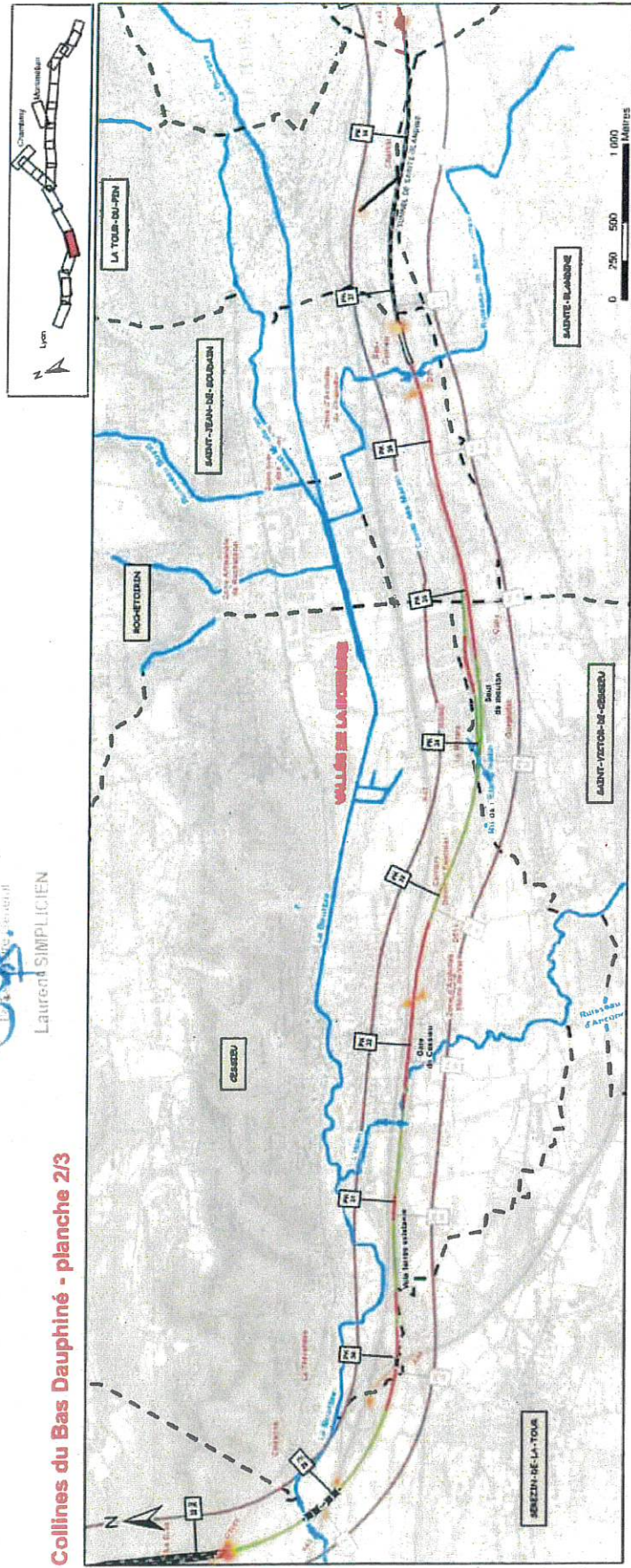
	Limite communale	Déblai	Descendante et puits	Base travaux	Régime intermittent
	Limite départementale	Remblai	Tranchée couverte	Zone chantier	Régime permanent
			Tunnel	file de tunnel et descendante	Plan d'eau
			Ouvrage d'art remarquable		
				Rétablissement des voies de communications	
				Ouvrage hydraulique	



PLAN DE SITUATION
 PIÈCE B - PLAN GÉNÉRAL DES TRAVAUX

Votre projet est approuvé à mon
 honneur le
01 JUIL. 2025
 Laurence SIMPLIÇIEN
 Maire de la commune de
 Saint-Jean-de-Soudain

Collines du Bas Dauphiné - planche 2/3



PRESENTATION DU TRACE

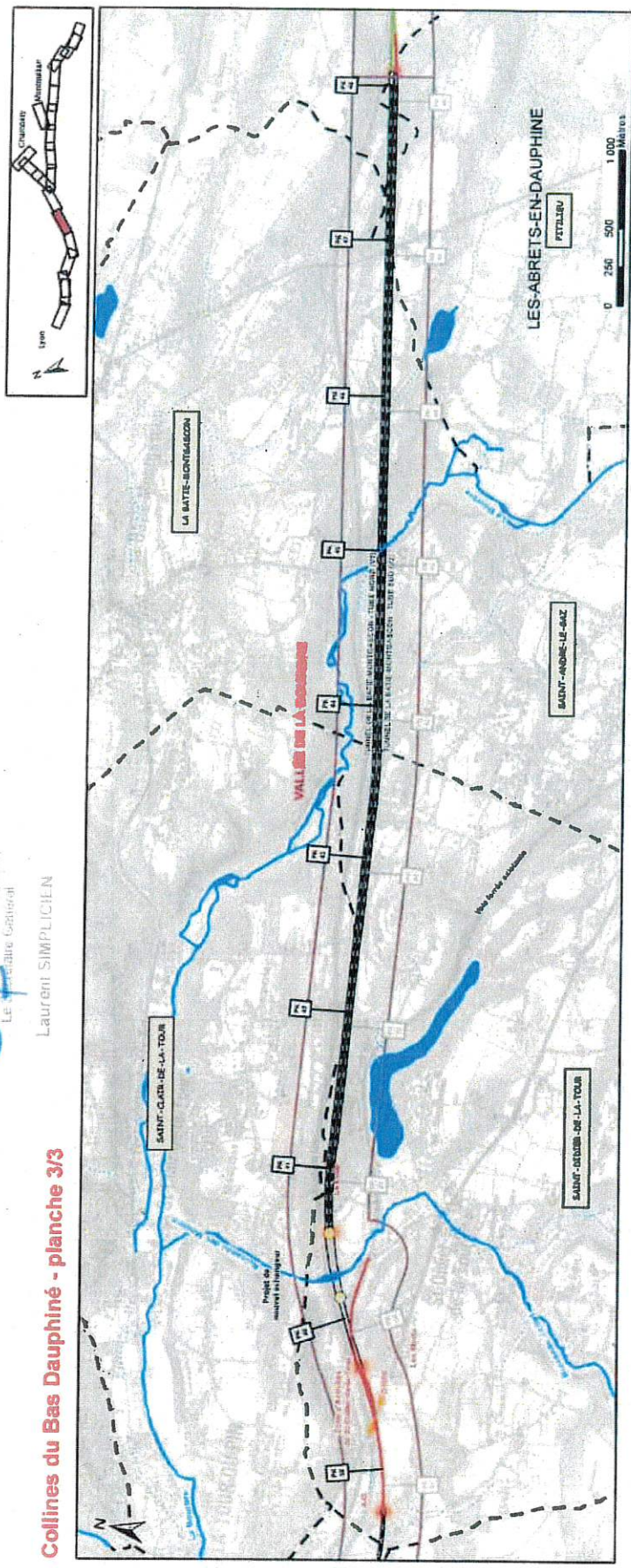
	Bande d'enquête		Descendents et puits
	Limite communale		Tranchée couverte
	Limite départementale		Tunnel
	Régime intermittent		Base travaux
	Régime permanent		Zone chantier tête de tunnel et descendente
	Plan d'eau		Cuvrage d'art remarquable
	Reliement des voies de communications		
	Cuvrage hydraulique		



PLAN DE SITUATION
 PIÈCE B - PLAN GÉNÉRAL DES TRAVAUX

Vu, pour être annexé à mon
 arrêté du **01 JUL. 2025**
 Pour le préfet délégué,
 Le Préfet Général
 Laurent SIMPLICIEN

Collines du Bas Dauphiné - planche 3/3



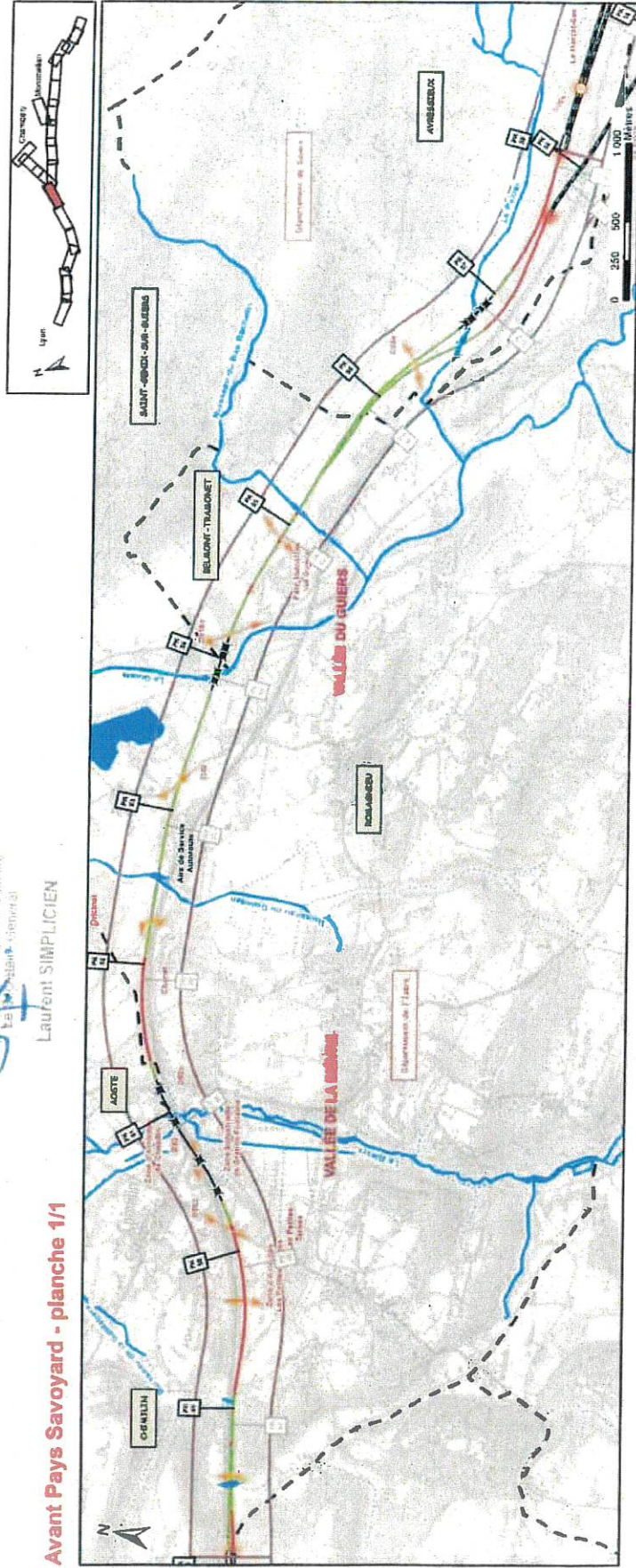
PRESENTATION DU TRACE

	Bande d'enquête		Limite communale		Déblai		Remblai		Limite départementale		Descenderie et puits		Tranchée couverte		Tunnel		Ouvrage d'art remarquable		Base travaux		Zone chantier		Ités de tunnels et descendierie		Rétablissement des voies de communications		Ouvrage hydraulique		Cours d'eau :		Régime intermittent		Régime permanent		Plan d'eau	
--	-----------------	--	------------------	--	--------	--	---------	--	-----------------------	--	----------------------	--	-------------------	--	--------	--	---------------------------	--	--------------	--	---------------	--	---------------------------------	--	--	--	---------------------	--	---------------	--	---------------------	--	------------------	--	------------	--

PIECE B > PLAN GENERAL DES TRAVAUX
 PLAN DE SITUATION

Vu, pour être annexé à mon
01 JUL. 2025
 et pour notification,
 Laurent SIMPLICIEN

Avant Pays Savoyard - planche 1/1



PRESENTATION DU TRACE

- Bande d'enquête
- Limite communale
- Limite départementale
- Déblai
- Remblai
- Descendrière et puits
- Tranchée couverte
- Tunnel
- Ouvrage d'art remarquable
- Base travaux
- Zone chantier tête de tunnel et descendrière
- Reliement des voies de communications
- Ouvrage hydraulique
- Cours d'eau
 - Régime intermittent
 - Régime permanent
 - Plan d'eau

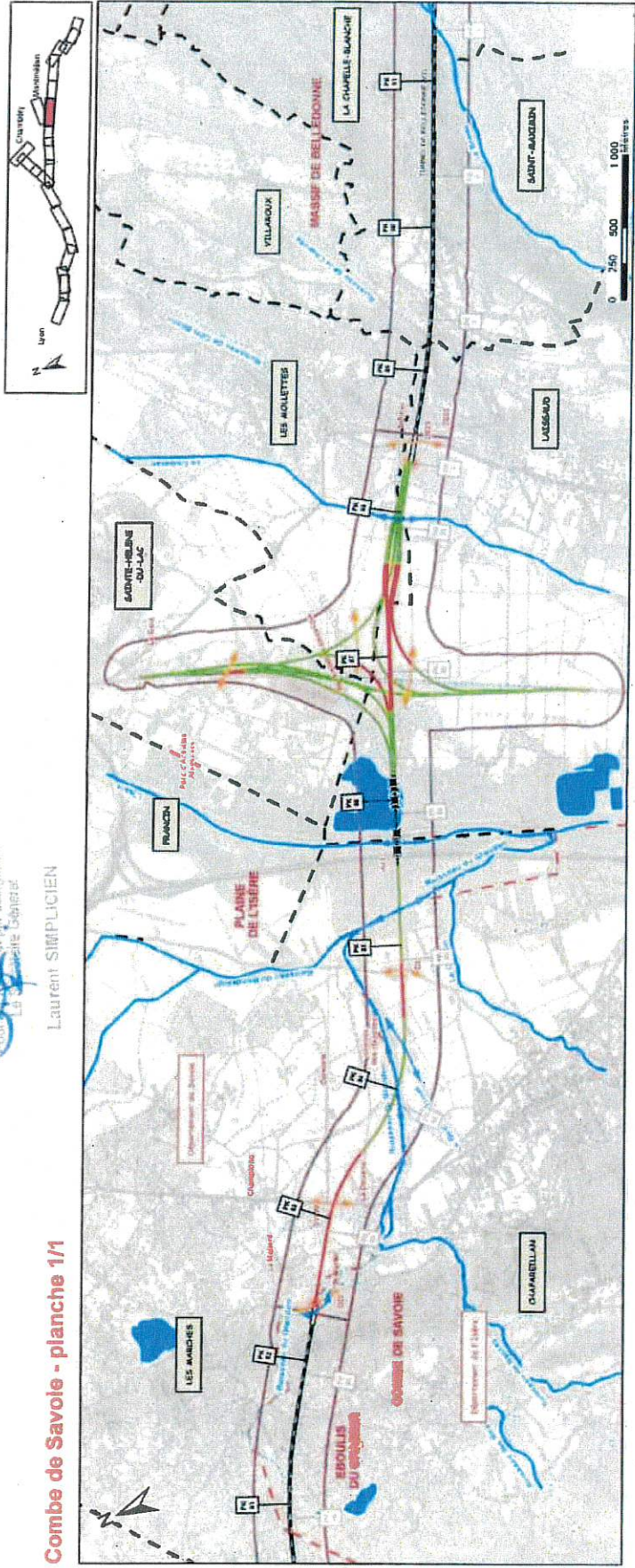


PLAN DE SITUATION
 PIÈCE B > PLAN GÉNÉRAL DES TRAVAUX

Vu, pour être annexé à mon
 avis du **01 JUL. 2025**
 Pour le préfet délégué
 Le préfet délégué

Laurent SIMPLICIEN

Combe de Savoie - planche 1/1



PRESENTATION DU TRACE

- Bande d'enquête
- Limite communale
- Limite départementale
- Déblai
- Remblai
- Descenderie et puits
- Tranchée couverte
- Tunnel
- Ouvrage d'art remarquable
- Base travaux
- Zone chantier
- Icône de tunnel et descendente
- Reliement des voies de communications
- Ouvrage hydraulique
- Cours d'eau :
 - Régime intermittent
 - Régime permanent
 - Plan d'eau

